

Información COVID-19 para las comunidades LGBTIQ+ multiculturales

¿Qué puedo hacer?

Lávate las manos con frecuencia

Usa agua y jabón durante al menos **20 segundos**, o un desinfectante de manos que contenga como mínimo un 60 % de alcohol



Regístrate

Cuando acudas a tiendas, restaurantes o establecimientos públicos, regístrate siempre de forma manual con papel y lápiz o bien con la **aplicación para teléfonos inteligentes de Service Victoria**

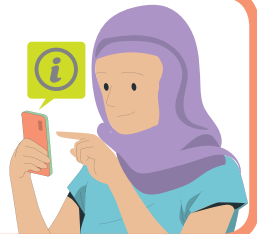


Distanciamiento social

Mantén una distancia de **al menos 1,5 metros** con los demás



Cumple todas las restricciones que estén en vigor en tu zona



Usa una mascarilla ajustada

La mascarilla deberá cubrirte la nariz, la boca y la barbilla

- > Tira las mascarillas de un solo uso a la basura después de usarlas
- > Lava las mascarillas reutilizables de tela después de cada uso



Cúbrete la boca y la nariz cuando tosas o estornudes

- > Usa un pañuelo desechable o tose y estornuda en el codo
- > Lávate las manos después de toser y estornudar



Hazte la prueba del COVID-19 si presentas algún síntoma



Vacúnate contra el COVID-19

El sitio web del Gobierno de Victoria ofrece también **información sobre el COVID-19 en muchos idiomas y para una variedad de comunidades**, incluidas las comunidades LGBTIQ+



¿Qué tengo que saber sobre la prueba?

¿Cómo me hago la prueba?

- > Las pruebas son gratuitas para todos en todos los lugares de vacunación contra el COVID-19 públicos
- > Si tienes alguna discapacidad, existe la posibilidad de hacerse la prueba en casa a través del servicio **Call-to-Test**
- > Algunos lugares de pruebas cuentan con la **certificación Rainbow Tick** para trabajar con personas LGBTIQ+
- > Incluso es posible que tu médico/a habitual ofrezca pruebas de COVID-19



¿Y la identificación?

- > Lleva un documento de **identidad con foto**
- > **No hace falta que tengas Medicare** para hacerte la prueba
- > El/la profesional que te haga la prueba **no te preguntará sobre el estado de tu visa**



¿Qué puedo esperar?

- > Hacerse la prueba **lleva** aproximadamente un minuto
- > La prueba puede ser un poco incómoda, pero es rápida e indolora



¿Qué ocurre después de hacerme la prueba?

- > Si tienes una mala experiencia en un servicio de salud financiado por el Gobierno, puedes **presentar una queja** al Departamento de Salud de Victoria



- > Si te tienes que aislar, puedes tener acceso a **ayudas del Gobierno de Victoria** o del **Gobierno australiano**

cfre.org.au/lgbtiq-covid



Reconocemos a los dueños tradicionales de la tierra en la que trabajamos y presentamos nuestros respetos a los ancianos pasados, presentes y futuros.

La información contenida en esta hoja informativa está actualizada al 29 de octubre de 2021.

La información procede del Departamento de Salud de Victoria y del Departamento de Salud de Australia. Encontrarás más información sobre la protección y las vacunas contra el COVID-19 en otros idiomas en el [sitio web del Gobierno de Victoria](#) y en el [sitio web del Gobierno de Australia](#).